

INFORME RENDICIÓN DE CUENTAS LOCAL SUBA 2023



Rendición de Cuentas

del **Nodo Sector Movilidad Distrital**

La **BOGOTÁ**
que estamos construyendo



¿Qué es la rendición de cuentas?

“La rendición de cuentas es un proceso que busca la transparencia de la gestión de la Administración Pública, y la adopción de los principios de Buen Gobierno, eficiencia, eficacia y transparencia en todas las actuaciones del servidor público”. (Ley 1757 de 2015 art. 48).



Participa en

Encuentro Ferial de Rendición de Cuentas

Nodo Sector Movilidad Distrital

EN SUBA

23 de agosto 2:00 p.m.

Carrera 92 # 146c-17 Auditorio Biblioteca Francisco José de Caldas

Inscríbete [aquí](#)

Juntos construimos una mejor movilidad



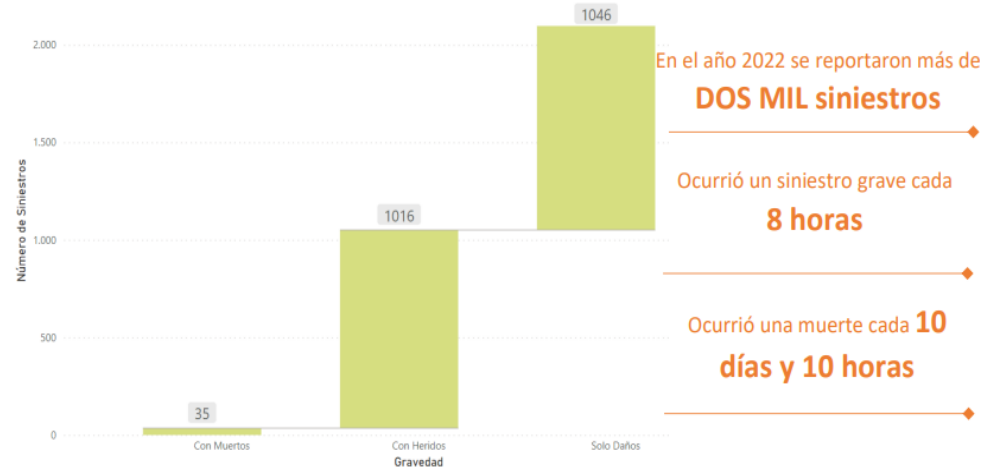
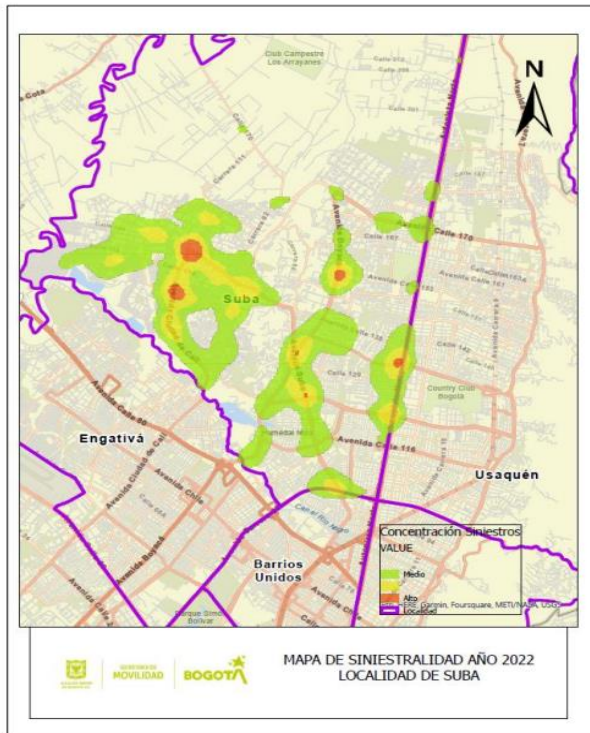
CONTENIDO

1. Siniestralidad vial
2. Inversión Presupuestal
3. Niñas y niños primero
4. Señalización
5. Semaforización
6. Control de tránsito y transporte
7. Acciones de gestión en vía
8. Planes de Manejo de Tránsito - PMT
9. Infraestructura
10. Transporte privado
11. Bicicleta y Peatón
12. Gestión Social
13. Acciones pedagógicas en seguridad vial
y cultura ciudadana
14. Observatorio de Movilidad de Bogotá
15. Centro de Gestión del Tránsito - CGT
16. Transparencia



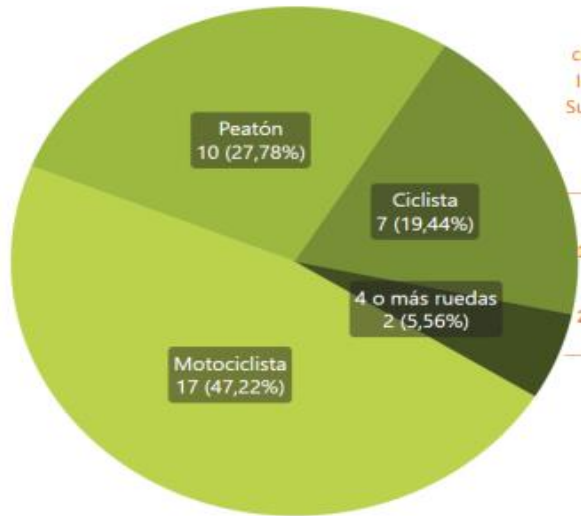
1. Siniestralidad vial

En el año 2022 la localidad de Suba reportó 2.097 siniestros de tránsito, de los cuales el 50% fueron siniestros graves (al menos un lesionado o víctima fatal en el siniestro).



En el tema de fallecidos se evidenció una considerable disminución en las cifras de víctimas fatales en el año 2022 respecto a 2019 (-10%), pasando de 40 muertes en 2019 a 36 muertes en 2022..

1. Siniestralidad vial



Los usuarios vulnerables (peatón, ciclista y usuario de motocicleta) son los más afectados en la localidad de Suba, en el año 2022 representaron el 97% de los fallecidos

1 de cada 2 fallecidos en el año 2022 era un usuario de motocicleta.

2 de cada 7 fallecidos en el año 2022 era un ciclista

2. Inversión presupuestal

En el marco del programa Movilidad segura, sostenible y accesible del Plan de Desarrollo Distrital “*Un Nuevo Contrato Social y Ambiental para la Bogotá del Siglo XXI*”, se ejecutaron **2 proyectos** en la localidad en el año 2022 con inversión territorializada.

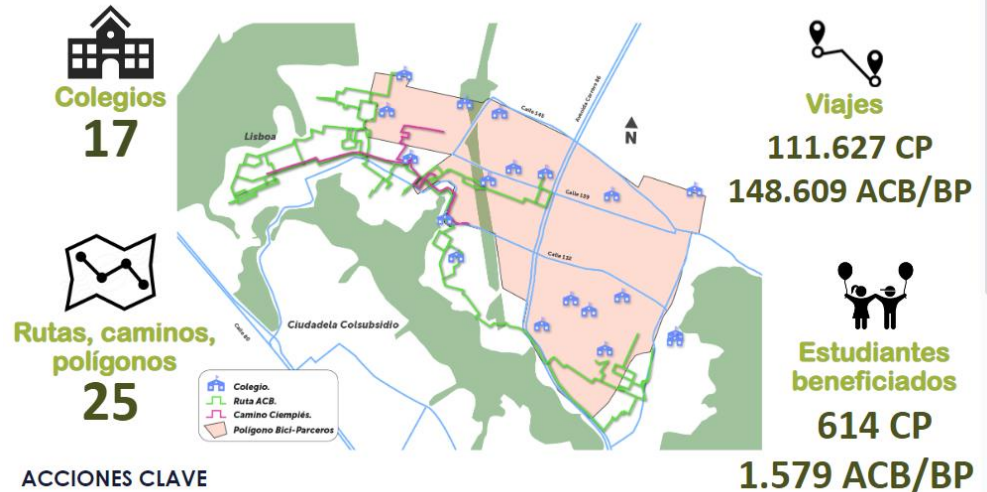
PROYECTOS	RESERVA- EJECUTADO	VIGENCIA- EJECUTADO
Consolidación del programa niñas y niños primero para mejorar las experiencias de viaje de la población estudiantil en Bogotá (Al Colegio en Bici, Ciempiés, Ruta Pila)	\$ 919.752.388,00	\$ 1.517.847.654,00
Implementación de señalización para mejorar las condiciones de seguridad vial, movilidad y accesibilidad en Bogotá (Medidas de pacificación, mantenimiento señales verticales, sistemas de contención vehicular, implementación señales verticales, zonas escolares, pasos peatonales, demarcación Km-carril)	\$ 57.947.758,00	\$ 281.338.987,00
TOTAL	\$977.700.146,00	\$1.799.186.641,00

3. Niñas y niños primero

Mejora la experiencia de viaje de niñas, niños y adolescentes en edad escolar, mediante el acompañamiento a caravanas a pie y en bici y la supervisión a polígonos por parte del personal de guías y monitores de la SDM.

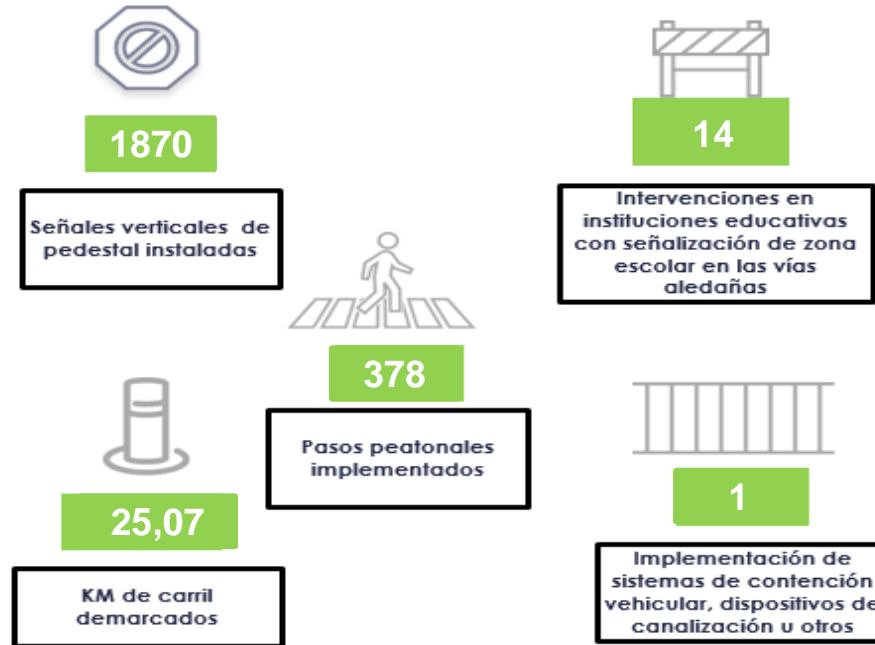
ACCIONES CLAVE

- Al Colegio en Bici – ACB - operó 12 rutas de confianza en 8 colegios y Bici-parceros implementó 2 polígonos beneficiando a 14 instituciones educativas.
- El proyecto Ciempiés opero en 11 caminos seguros, para 6 instituciones educativas.



4. Señalización

Se busca mejorar las condiciones de seguridad vial, movilidad y accesibilidad para todos los usuarios de la vía, a través de las mejoras al sistema de señalización en Bogotá D.C. En **SUBA** durante el año 2022 se realizó lo siguiente:



5. SemafORIZACIÓN - NUEVAS (3)

Como parte de la implementación del Sistema de SemafORIZACIÓN Inteligente – SSI, se instalaron 28 intersecciones semaforizadas en la ciudad de Bogotá D.C. Para la localidad de **SUBA** las intervenciones de intersecciones semaforizadas durante 2022 fueron:

Dirección	Intervención	Dirección	Intervención
AK 70 con CL 103	NUEVA	KR 49 con CL 129	OPTIMIZACIÓN
AK 96 con Tv Suba (Cl 145)	NUEVA	KR 50B con CL 182	OPTIMIZACIÓN
KR 53 con AC 116	NUEVA	TV 60 con AC 127	OPTIMIZACIÓN
KR 52 con CL 176	OPTIMIZACIÓN	TV 60 con CL 113	OPTIMIZACIÓN
KR 54D con AC 183	OPTIMIZACIÓN	TV 60 con AC 116	OPTIMIZACIÓN
KR 55B con AC 183	OPTIMIZACIÓN	TV 60 con CL 127D	OPTIMIZACIÓN
KR 52A con CL 176	OPTIMIZACIÓN	TV 60 con CL 120	OPTIMIZACIÓN
KR 50B con AC 183	OPTIMIZACIÓN	AK 70 con TV 60	OPTIMIZACIÓN
KR 52A con CL 174A	OPTIMIZACIÓN	KR 92 con AC 170	OPTIMIZACIÓN
KR 56 con CL 152	OPTIMIZACIÓN	TV 60 con AC 100	OPTIMIZACIÓN

5. Semaforización - OPTIMIZACION (36)

Dirección	Intervención	Dirección	Intervención
AK 55 con AC 116	OPTIMIZACIÓN	KR 92 con AC 170	OPTIMIZACIÓN
KR 56 con CL 152B	OPTIMIZACIÓN	KR 91 con CL 127B	OPTIMIZACIÓN
KR 52A con CL 174A	OPTIMIZACIÓN	KR 92 con AC 170	OPTIMIZACIÓN
KR 91 con TV 86	OPTIMIZACIÓN	KR 91 con CL 127B	OPTIMIZACIÓN
AK 72 con CL 127A	OPTIMIZACIÓN	AK 58 con AC 138	OPTIMIZACIÓN
AK 58 con AC 147	OPTIMIZACIÓN	AK 58 con CL 128B	OPTIMIZACIÓN
KR 58 con CL 134	OPTIMIZACIÓN	AK 58 con CL 129	OPTIMIZACIÓN
KR 93 con CL 127	OPTIMIZACIÓN	KR 91 con Tv 86	OPTIMIZACIÓN
AK 58 con CL 152	OPTIMIZACIÓN	AK 58 con CL 145	OPTIMIZACIÓN
KR 56 con CL 152B	OPTIMIZACIÓN	Kr 91 CON Tv 86	OPTIMIZACIÓN

5. SemafORIZACIÓN – REPROGRAMACIÓN (18)

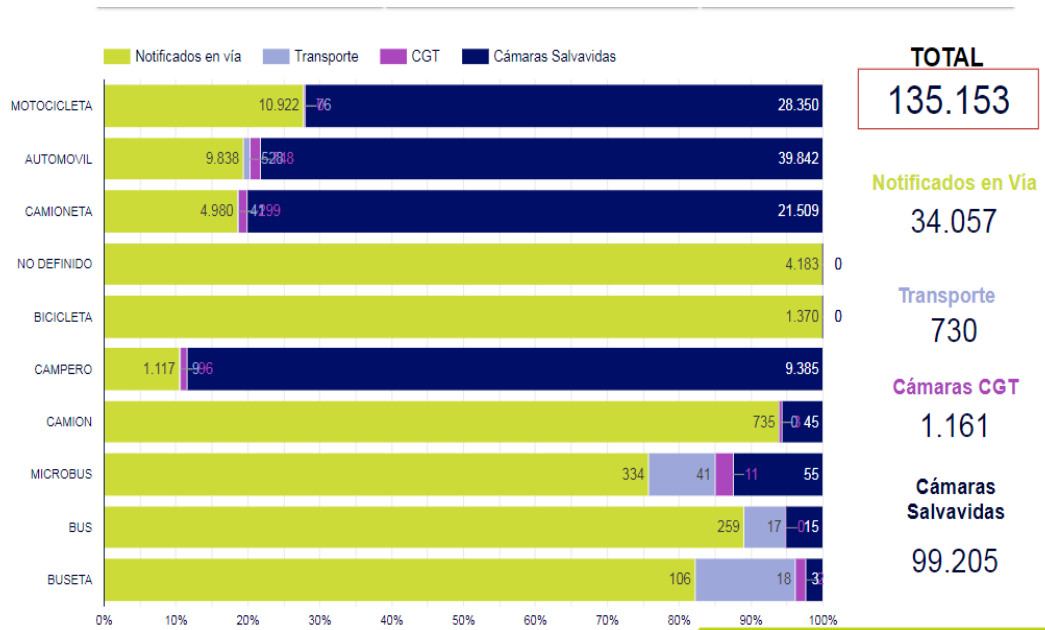
Dirección	Intervención	Dirección	Intervención
AK 68 con CL 96	REPROGRAMACIÓN	KR 50 con CL 152	REPROGRAMACIÓN
KR 50 con AC 153	REPROGRAMACIÓN	KR 96 con AC 145	REPROGRAMACIÓN
TV 60 con AC 100	REPROGRAMACIÓN	KR 50 con CL 152	REPROGRAMACIÓN
AK 70 con CL 103	REPROGRAMACIÓN	KR 53 con CL 108	REPROGRAMACIÓN
TV 127 con CL139	REPROGRAMACIÓN	KR 50 con CL 129	REPROGRAMACIÓN
TV 127 con CL 132D	REPROGRAMACIÓN	KR 49 con CL 129	REPROGRAMACIÓN
KR 56 con CL 152B	REPROGRAMACIÓN	TV 60 con AC 100	REPROGRAMACIÓN
KR 50 con CL 152	REPROGRAMACIÓN	TV 60 con AC 100	REPROGRAMACIÓN
KR 96 con AC 145	REPROGRAMACIÓN	KR 70D con AC 116	REPROGRAMACIÓN

5. SemafORIZACIÓN – PMT (21)

Dirección	Intervención	Dirección	Intervención
TV 60 con AC 100	PMT	KR 54 con CL 167	PMT
TV 64 con AC 100	PMT	KR 68A con AC 100	PMT
TV 60 con AC 100	PMT	KR 64 con AC 100	PMT
KR 70H con AC 116	PMT	KR 50 con CL 152	PMT
KR 64 con AC 100	PMT	KR 71 con AC 116	PMT
KR 70D con AC 116	PMT	AK 70 con CL 95	PMT
KR 53 con AC 116	PMT	AK 68 con CL 98	PMT
KR 91 con TV 86	PMT	AK 58 con CL 170	PMT
AK 58 con CL 169B	PMT	KR 62 con CL 167	PMT
TV 60 con AC 100	PMT	KR 62 con CL 167	PMT

6. Control de tránsito y transporte

Para la localidad de **SUBA**, en el año 2022 hubo un total de **135.153** comparendos, de los cuales se muestran los registros de la cantidad de comparendos por medio de imposición, por tipo de vehículo y el top de las cinco (5) infracciones.



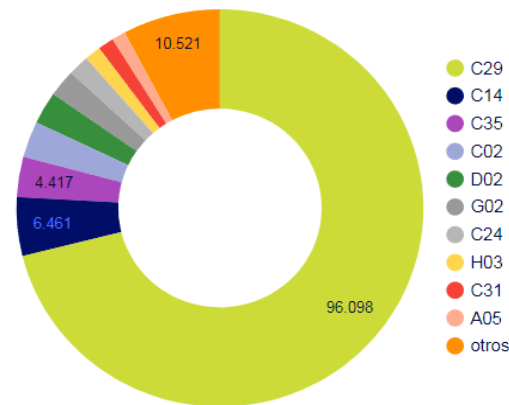
TOTAL
135.153

Notificados en Vía
34.057

Transporte
730

Cámaras CGT
1.161

Cámaras Salvavidas
99.205



* C29: Exceso de velocidad
D02: Conducir sin seguros
C14: Transitar por sitio prohibidos
C02: Estacionar en sitios prohibidos
C35: Conducir sin tecno.mecánica.

Equivale* al **71%** del total impuesto

7. Acciones de gestión en vía

1

Av. Suba con Kr 76A y Av. Boyacá

Objetivo: Mejorar los tiempos de viaje de los usuarios de la vía y aumentar velocidad a la altura de la Av. Suba entre Kr 76^a y Av Boyacá, sentido N-S, mediante la implementación de dos canalizaciones para mitigar entrecruzamientos en el ingreso al corredor..



ANTES



DESPUÉS

2

Av. Suba con CL 128B y sobre Kr 91

Objetivo: Mejorar los tiempos de viaje de los usuarios de la vía y la seguridad vial a la altura de la Av. Suba con CL 128B y sobre la Kr 91 en dirección N-S, mediante un paso seguro en la intersección de la Av. Suba con CL 128B y agilización del tránsito a la altura de la Kr 91.



ANTES



DESPUÉS

3

Par Vial Tibabuyes.

Objetivo: Optimizar tiempos de viaje de todos los usuarios en la vía en especial del SITP cambian el sentido vial de las CL 132D y CL 139.



ANTES



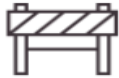
DESPUÉS

8. Planes de Manejo de Tránsito - PMT

En **SUBA** durante 2022 se atendieron **5.829** solicitudes de PMT que equivalen al **9%** del total de PMT atendidos en Bogotá. Sobre los PMT locales, **83%** son PMT para obras de infraestructura y **17%** son PMT para obras de infraestructura de servicios públicos.

62.235 PMT BOGOTÁ

(01 ene- 31 dic 2022)



9%

5.829

PMT ATENDIDOS



83%

4.827*

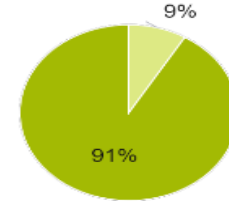
PMT para obras de infraestructura

17%

1.002**

PMT para obras de infraestructura de servicios públicos

PMT ATENDIDOS



▫ SUBA ▫ BOGOTÁ

*COI: Consolidado de obras de infraestructura
**COOS: consolidado de obras de infraestructura de Servicios Públicos

9. Infraestructura

Se busca formalizar infraestructura, accesibilidad y fortalecer los procesos relacionados con el diseño geométrico, la estructuración del componente de estacionamientos, estudios de tránsito (ET) y auditorías en seguridad vial.

ESTUDIOS DE TRANSITO Y EDAU.

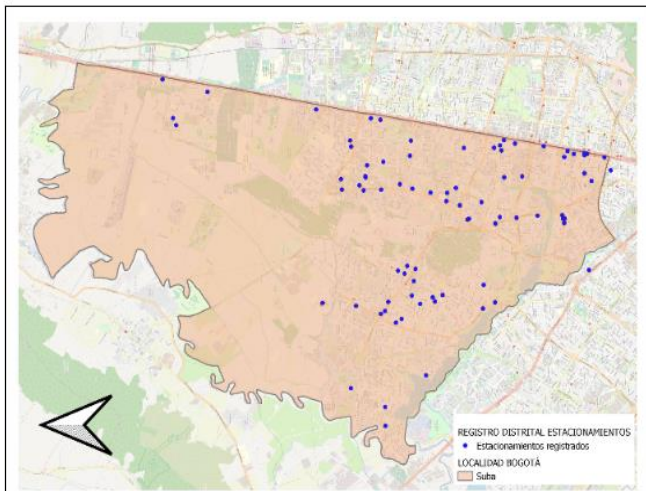
Durante la vigencia 2022, en la localidad de Suba se radicó un Estudio de Tránsito y dos Estudios de Demanda y Atención de Usuarios y Estudios de Tránsito.

No	PROYECTO	LOCALIDAD	TIPO DE ESTUDIO	OFICIO APROBACIÓN	FECHA
1	CDA Automas Morato	Suba	EDAU	Orfeo 20222244402841	27/04/2022
2	PRM Colegio Innova Schools Niza	Suba	EDAU	Orfeo 20222242905111	8/04/2022
3	PIR Patio Bilbao	Suba	ET	Orfeo 202222405360301	10/06/2022

10. Transporte privado

En 2022 la SDM avanza con la ejecución del contrato interadministrativo 2021-2470 con la TTSA para la implementación, administración, operación, explotación y control de la operación pública del estacionamiento en vía en las áreas y/o segmentos viales autorizados.

Estacionamiento fuera de vía - Suba



Total estacionamientos registrados	93
Estacionamientos activos	85

Zonas de Carga y descarga - Suba



Fuente: Base de datos zonas de carga y descarga Secretaría Distrital de movilidad

Zonas en Bogotá	Total	Zonas en Suba	Total
Implementadas	152	Implementadas	10
Proyectadas	88	Proyectadas	14
Bahías	134	Bahías	23

11. Bicicleta y Peatón

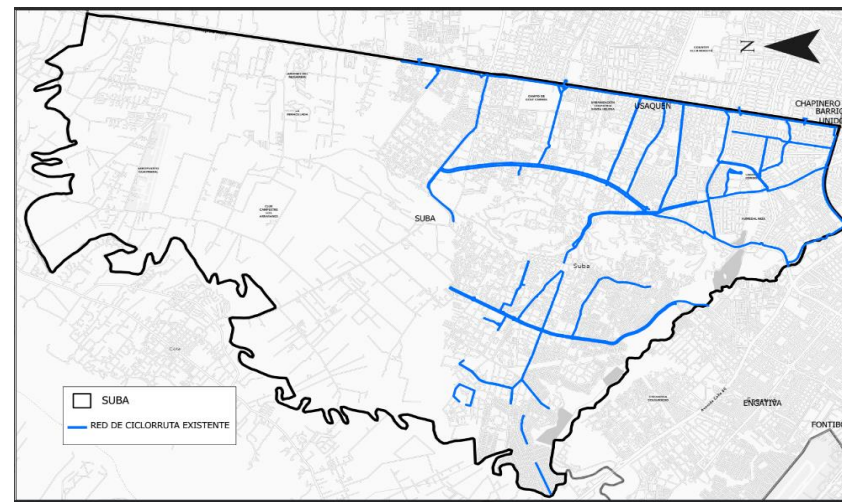
En 2022 se inició la formulación de la Política Pública del Peatón, según lo establecido en el Decreto Distrital 836 de 2022, se completó la fase preparatoria y se dio paso a la fase de agenda pública, y se está construyendo el diagnóstico partiendo del proceso de participación ciudadana.

ACCIONES CLAVES

- Al colegio en Bici operó 12 rutas de confianza en 8 colegios.
- Bici-parceros implementó 2 polígonos beneficiando a 14 instituciones educativas.
- El proyecto Ciempiés en Suba, operó con un total de 11 caminos seguros para 6 instituciones educativas.

PROXIMOS PASOS

- Implementar dos polígonos adicionales para potenciar la operación de bici-parceros



12. Gestión social

La Oficina de Gestión Social mediante sus Centros Locales de Movilidad-CLM, promueve la participación activa e incidente de la ciudadanía en los territorios a partir de diversos escenarios de participación. En 2022 se realizaron las siguientes acciones en la localidad:

EJE ESTRATÉGICO	ACCIÓN GENERADORA	# ACT.	# PART.
EJE 1	Jornadas de divulgación / jornadas de información / jornadas de socialización / procesos de formación / acciones de cualificación institucional	177	5.433
EJE 2	Acciones de reconocimiento territorial / protocolos de conflictos en vía / gestión de requerimientos de impactos negativos / caracterización territorial o socioeconómica	36	16
EJE 3	Escenarios de coordinación institucional / escenarios de diálogo y participación ciudadana / reuniones para el control social de proyectos / registro bici / atención local	264	1.479
EJE 4	Rendición de cuentas / audiencias públicas y diálogos ciudadanos / gestión del seguimiento y control ciudadano	2	54
EJE 5	Estrategias con enfoques diferenciales / reuniones interinstitucionales / instancias de participación / gestión de información interinstitucional	178	11

13. Acciones pedagógicas en seg. vial y cultura ciudadana

En el año 2022, en la localidad de **SUBA** se desarrollaron **398** acciones pedagógicas en educación vial en las cuales participaron **18.628** personas, de las cuales **5.827** se identifican de género femenino, 9.935 de género masculino y **1** no registró información de género.

398 Acciones Pedagógicas..

18.628 Personas sensibilizadas en las diferentes actividades.

257 Actividades en empresas.

82 Actividades en instituciones educativas.

59 Actividades en Acciones pedagógicas en vía.



14. Observatorio de Movilidad de Bogotá

El Observatorio de Movilidad de Bogotá D.C. es un espacio web con información abierta que le permite a los ciudadanos interactuar y consultar reportes, análisis, indicadores y estadísticas sobre el comportamiento de la movilidad en la ciudad. Se puede acceder a información oficial, detallada, confiable, oportuna, sencilla y de fácil acceso.



Consúltalo en: <https://observatorio.movilidadbogota.gov.co/>

15. Centro de Gestión del Tránsito - CGT

El CGT cuenta con la visual de más de 200 Cámaras de monitoreo sobre la red vial de Bogotá, procurando las mejores condiciones de transitabilidad y gestionando los incidentes para su pronta atención con las demás Entidades de Emergencia del Distrito.



Muévete bien informado



con toda la información de la **movilidad** a través de la cuenta

 **@BogotaTransito**



16. Transparencia

Para la Secretaría Distrital de Movilidad es fundamental la generación de mecanismos de confianza entre la ciudadanía y la Entidad, para consolidar la eficiencia del valor público y los elementos de consolidación de un gobierno abierto y una gestión pública efectiva.

1. <https://www.movilidadbogota.gov.co/web/>



2. **Pestaña de Transparencia y Acceso a la información:**
En esta sección encontrará información de interés de la Secretaría Distrital de Movilidad, los mecanismos de contacto, la estructura orgánica, talento humano, normatividad aplicable, planeación, mecanismos de control, contratación, trámites y servicios y gestión de la información.

3. **Contenido Pestaña de Transparencia y acceso a la información**

Información mínima obligatoria
1. Información de la entidad
2. Normativa
3. Contratación
4. Planeación, Proceso y Informes
5. Trámites
6. Participa
7. Datos abiertos
8. Información específica para Grupos de Interés
9. Obligación de reporte de información

Canal telefónico:

1. Centro de Contacto de Movilidad PBX: (601) 364-94-00 opción 2 ✓ Línea 195

Canal Virtual:

1. Página Secretaría Distrital de Movilidad: <https://www.movilidadbogota.gov.co/web/sdqg>
2. Correo Institucional: Bogotá te escucha
3. SuperCADE Virtual: <https://supercade.bogota.gov.co/>
4. Correo para otras peticiones y trámites: contactociudadano@movilidadbogota.gov.co
5. Bogotá Te Escucha <https://bogota.gov.co/sdqg/>

Redes Sociales:

1. Facebook: <https://www.facebook.com/secretariamovilidadbogota>
2. Twitter: <https://twitter.com/SectorMovilidad>
3. Instagram: <https://www.instagram.com/sectormovilidad/>

Canal Presencial:

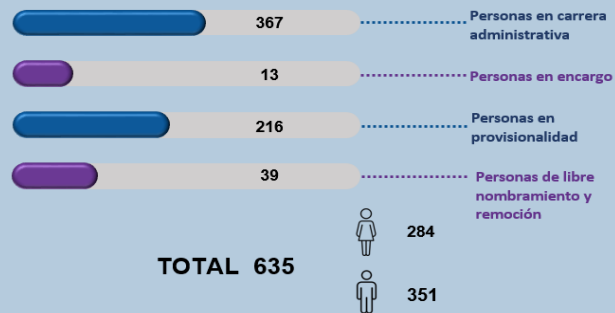
1. Ventanillas de radicación de la sede de Calle 13 y Paloquemao
2. En los Centros Locales de Movilidad, los cuales se encuentran ubicados en todas las Alcaldías Locales.
3. RED CADE de Movilidad, ubicados en los SuperCADE de 20 de Julio, Américas, Suba, Bosa y Fontibón.

Caracterización TALENTO HUMANO SDM

ESTRUCTURA POR NIVEL JERÁRQUICO

	NÚMERO DE EMPLEOS	EMPLEOS PROVISTOS
DIRECTIVO	36	33
ASESOR	10	6
PROFESIONAL	378	352
TÉCNICO	188	180
ASISTENCIAL	68	64
TOTAL	680	635

TIPO DE VINCULACIÓN



5. CONTRATISTAS - PRESTACIÓN DE SERVICIOS

Caracterización

GÉNERO	NÚMERO DE CONTRATISTAS
CISGÉNERO	1077
OTRO	387
TRANS FEMENINO	17
TRANS MASCULINO	13
EN BLANCO	7
TOTAL	2008

5. CONTRATISTAS - PRESTACIÓN DE SERVICIOS

Grupo etario

GÉNERO	NÚMERO DE CONTRATISTAS
20 - 29	541
30 - 39	887
40 - 49	384
50 - 59	147
60 - 69	41
70 O MAS	1
NO REGISTRA	7
TOTAL	2008

Pertenencia étnica

ÉTNIA	NÚMERO DE CONTRATISTAS
AFROCOLOMBIANO O AFRODESCENDIENTE	24
PALENQUERO	2
PUEBLOS INDIGENAS	9
EN BLANCO	1073
TOTAL	2008

GRACIAS

Rendición de Cuentas

del **Nodo Sector Movilidad Distrital**



La **BOGOTÁ**
que estamos construyendo

idu



UMV
UNIDAD DE MOVIMIENTO VIAL

LA TERMINAL.
BOGOTÁ



SECRETARÍA DE
MOVILIDAD

BOGOTÁ